



KESKKONNAAMET

Nimekirja alusel

12.12.2024 nr 6-3/24/14880-22

**Aimlametsa turbatootmisala keskkonnaloa taotluse
keskkonnamõju hindamise programmi nõuetele
vastavaks tunnistamise teade**

Anname teile teada, et oleme 12.12.2024 kirjaga nr 6-3/24/14880-21 tunnistanud nõuetele vastavaks Aimlametsa turbatootmisala keskkonnaloa taotluse keskkonnamõju hindamise (KMH) programmi.

KMH programmi ja selle nõuetele vastavaks tunnistamise otsusega on võimalik tutvuda Keskkonnaotsuste infosüsteemis KOTKAS KMH registris, vt [siin](#).

Kontaktandmed:

- **Arendaja** on Mikskaar Miksgrow AS (kuni 12.12.2024 aktsiaselts MIKSKAAR)¹, kontaktisik Märt Puhmaste, tel 5059044, e-post martpuhmaste@mikskaar.ee.
- **Otsustaja (keskkonnaloa andja)** on Keskkonnaamet², kontaktisik Siret Punnisk KMH küsimustes, tel 512 8350 ja Marin Varblane keskkonnaloa küsimustes, tel 5692 7090, e-post info@keskkonnaamet.ee.
- **Keskkonnamõju hindaja** on Skepast&Puhkim OÜ³, juhtekspert Eike Riis, tel 512 0924, e-post eike.riis@skpk.ee.

Taustainfo:

Kavandatava tegevuse eesmärgiks on Viljandi maakonnas Viljandi vallas Taganurga külas Niilusoo ja Piiri katastritüksusel⁴ Soosaare turbamaardlas Aimlametsa turbatootmisalal turba kaevandamine. Tegevuseks taotletakse keskkonnaluba turba kaevandamiseks 30 aastaks maksimaalse aastase kaevandamise määraga 15 tuh t.

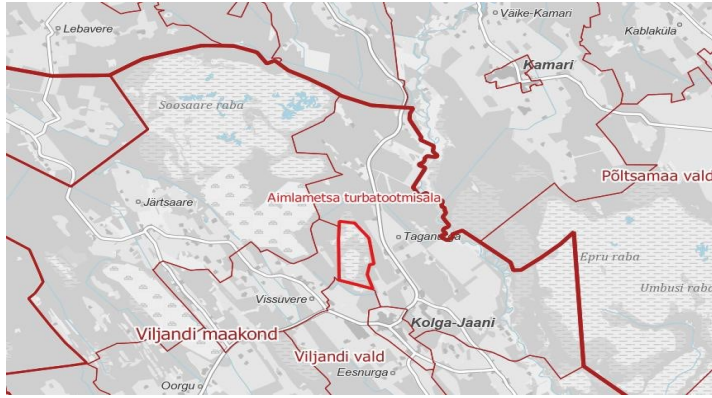
¹ Aadress Harju maakond Tallinn Katusepapi tn 4/1.

² Aadress Pärnu maakond Roheline 64 Pärnu linn.

³ Aadress Laki põik 2 Tallinn.

⁴ Niilusoo - katastritunnus 32801:002:0145, registriosa nr 3227839, 100% turbatööstusmaa, pindala 1406233.0 m²; Piiri - katastritunnus 32801:002:0144, registriosa nr 3989839, 100% turbatööstusmaa, pindala 105414.0 m².

Roheline 64 / 80010 Pärnu linn/ Tel 662 5999 / e-post: info@keskkonnaamet.ee / www.keskkonnaamet.ee / Registrikood 70008658



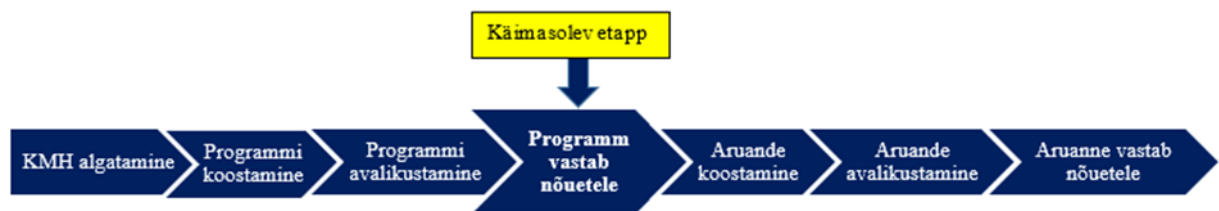
Kavandatava tegevuse asukoht, joonis 1, KMH programm, lk 7

KMH eesmärk on

- anda teavet kavandatava tegevuse ja selle reaalsete alternatiivsete võimalustega kaasneva olulise keskkonnamõju kohta;
- anda teavet kavandatavaks tegevuseks sobivaima lahendusvariandi valikuks, et
 - vältida või vähendada ebasoodsat mõju keskkonnale ning
 - edendada säästvat arengut.

KMH tulemusi kasutatakse keskkonnamõju andmise üle otsustamisel, sh loatingimuste määramisel. Keskkonnamõju hindab KMH juhtekspert või eksperdirühm koos arendajaga.

KMH programm on keskkonnamõju hindamise lähteülesanne, mille otsustaja on tunnistanud nõuetele vastavaks (st piisavaks ja asjakohaseks), et viia läbi keskkonnamõju hindamine. KMH programmi alusel koostab KMH juhtekspert ja eksperdirühm koos arendajaga KMH aruande, mis võtab kokku kavandatava tegevuse ja selle alternatiivsete lahenduste keskkonnamõju hindamise tulemused. KMH aruanne avalikustatakse, st korraldatakse vähemalt 30-päevane avalik väljapanek ning seejärel avalik arutelu. KMH aruande valmides antakse teile teada avaliku väljapaneku toimumisest, mille raames on igaljuhul õigus tutvuda aruande ja asjakohaste dokumentidega, esitada aruande kohta ettepanekuid, vastuväiteid ja küsimusi ning saada neile vastuseid. Esitatud ettepanekuid, vastuväiteid ja küsimusi analüüsitakse ning asjakohaste märkuste alusel täiendatakse KMH aruannet. Lisateavet KMH protsessi kohta leiab [siit](#).



Lugupidamisega

(allkirjastatud digitaalselt)
 Helen Manguse
 juhataja
 keskkonnakorralduse büroo

Siret Punnisk 512 8350
 siret.punnisk@keskkonnaamet.ee